

Verlegeanleitung für Parkettboden mit Top Connect®

Unbedingt vor der Verlegung sorgfältig und vollständig durchlesen!

Bitte beachten Sie immer die Verlegeanleitungen, die den Paketen beigelegt sind. Die beigelegten Anleitungen sind verbindlich!



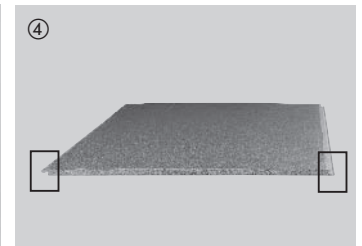
Verlegewerkzeug: Schlagklotz, Abstandskeile, Bleistift, Säge, evtl. Entriegelungshilfe.



Grundsätzlich ist bei Estrichen und bei Verlegung auf Fußbodenheizung eine 0,2 mm starke PE-Folie auszulegen. Diese soll im Stoßbereich 30 cm überlappen. Anschließend die Folie im Wandbereich hochziehen und nach der Sockelleistenmontage an der Oberkante abtrennen.



Zur Trittschalldämmung und zum Ausgleich kleiner Unebenheiten wird eine 2 mm dicke Komfort-Dämmunterlage bündig ausgerollt. Geeignete Dämmunterlagen finden Sie in unserem Zubehörangebot. Bitumpappe eignet sich nicht zur Trittschalldämmung. **Parkettboden mit aufkaschierter Dämmunterlage ist für eine vollflächige Verklebung nicht geeignet.**



Profil Längsseite
Federseite / Nutseite



In der rechten Raumecke beginnend, werden die Elemente mit der Federseite zur Wand verlegt und mit Abstandskeilen oder Abstandhaltern fixiert (Dehnungsabstand zur Wand 10 – 15 mm).



Die weiteren Elemente der ersten Reihe sind an den Kopfenden einzuklicken. Durch kurzen Druck auf den Querstoß rastet das Element im angrenzenden Element ein. Hierbei ist auf eine exakte Flucht der Elemente zu achten. Das letzte Element der ersten Reihe wird unter Berücksichtigung des Dehnungsabstandes von 10 – 15 mm zur Wand zugeschnitten und eingefügt.



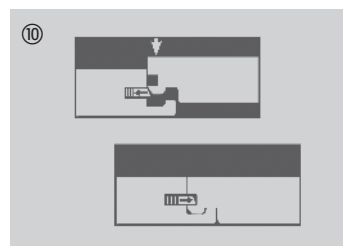
Mit dem Reststück der ersten Reihe wird in der nächsten Reihe wieder begonnen (stirnseitiger Versatz von mindestens 50 cm). Dadurch wird der Verschnitt erheblich reduziert. Die weitere Verlegung erfolgt elementweise. Dazu werden die Elemente zuerst längsseitig mit leichtem Druck in die Verbindung eingedreht.



Bei Bedarf mit Schlagklotz leicht nachklopfen.



Anschließend wird das Element stirnseitig abgesenkt. Beachten Sie hierbei, dass das Element stirnseitig bündig an das zuvor verlegte Element anstößt. Durch kurzen Druck auf den Querstoß rastet das Element ein.



Profil Stirnseite
Verriegelung



Die Elemente der letzten Reihe werden an der Längsseite unter Berücksichtigung eines Dehnungsabstandes von 10–15 mm zugeschnitten und eingepasst.



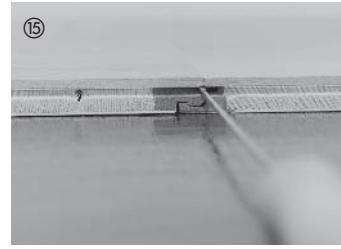
Für aus dem Boden herausragende Heizungsrohre werden in die Elemente Öffnungen (Größe abhängig vom jeweiligen Heizungsrohr und unter Berücksichtigung des erforderlichen Dehnungsabstands) gebohrt und gesägt.



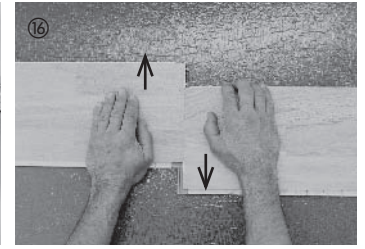
Zur Einhaltung des Dehnungsabstandes muss bei Türübergängen stets ein geeignetes Profilsystem eingesetzt werden. Dies gilt auch, wenn im angrenzenden Raum der gleiche Boden verlegt werden soll. In diesem Fall ist für die Einhaltung der Dehnungsfuge ein Übergangprofil einzusetzen. In der Schiene ist ein Dehnungsabstand von ca. 5 mm einzuhalten. Grundsätzlich müssen Holztürstöcke in Parkettelementdicke mit einer Feinsäge abgeschnitten werden, damit das Parkett eine Dehnungsmöglichkeit hat.



Nach der Verlegung unbedingt die Abstandskeile entfernen. Sockelleisten (mit und ohne Clip-System montierbar) werden an der Wand befestigt – fertig.



Tipp für die Entriegelung Top Connect:
Die Elemente können mit der Entriegelungshilfe demontiert werden. Hierfür wird die Entriegelungshilfe von der Nutlängsseite in die stirnseitige Nut eingeschoben.



Ist die Entriegelungshilfe nicht zur Hand, können die Elemente parallel auseinandergeschoben werden.

Allgemeine Hinweise

Unbedingt vor der Verlegung sorgfältig und vollständig durchlesen!

Maßnahmen vor der Verlegung:

Die Pakete dürfen erst unmittelbar vor der Verlegung geöffnet werden. Während der Wintermonate sollen die zu verlegenden Elemente im ungeöffneten Originalpack der Verlegetemperatur von ca. 18 °C angepasst werden.

Wichtig: Prüfen Sie vor dem Verlegen bei Tageslicht die Elemente auf erkennbare Fehler oder Schäden sowie auf Farbe und Struktur. Um eine gleichmäßige Verteilung des Sortierbildes in der verlegten Fläche zu erreichen, empfehlen wir, die Verlegung gleichzeitig aus mehreren Paketen durchzuführen. Bereits verlegte Ware ist von derartigen Reklamationsansprüchen ausgeschlossen. Elastische und textile Bodenbeläge müssen restlos entfernt werden.

Verlegerichtung:

Die Verlegerichtung orientiert sich meist nach der Hauptlichtquelle im Raum, z.B. Terrassenfenster. Die Elemente sollten längs des einfallenden Lichtes verlegt werden. Die Raumproportionen können aber durch die geschickte Wahl der Verlegerichtung betont werden. Kleine Räume erscheinen durch Verwendung von hellen Holzarten größer. Bei der schwimmenden Verlegung darf die Länge bzw. Breite des zu verlegenden Bodens 10 m nicht überschreiten. Bei Verlegung über 10 m Raumlänge bzw. Raumbreite müssen Dehnungsprofile eingebaut werden.

- Achten Sie in schmalen Flurbereichen immer auf eine längslaufende Verlegerichtung.

- Bei T-, L- oder U-förmigen Grundrissen ist eine Trennung der einzelnen Teilflächen entsprechend der Raumform mit geeigneten Profilsystemen durchzuführen.

Im gewerblich/öffentlichen Bereich empfehlen wir die vollflächige Verklebung. Fordern Sie bitte unsere spezielle Verlegeanleitung zur vollflächigen Verklebung bei Ihrem Vertragspartner an. Parkett mit aufkaschierter Dämmunterlage ist nicht für die vollflächige Verklebung geeignet.

Feuchteprüfung:

Der Unterboden muss auf Verlegereife mit geeigneten Messgeräten (CM-Messgerät) fachgerecht überprüft werden.

Grenzfeuchtigkeitsgehalt ohne Fußbodenheizung: Zement-, Zementfließestrich $\leq 2,0$ CM-(Masse) %; Calciumsulfat-, Calciumsulfatfließestrich $\leq 0,5$ CM-(Masse) %

Grenzfeuchtigkeitsgehalt mit Fußbodenheizung: Zement-, Zementfließestrich $\leq 1,8$ CM-(Masse) % Calciumsulfat-, Calciumsulfatfließestrich $\leq 0,3$ CM-(Masse) %

Beachten Sie bitte die vorbereitenden Maßnahmen zur „Verlegung auf Fußbodenheizung“ in dieser Verlegeanleitung bzw. auf unserer Homepage. Grundsätzlich muss vor Verlegung das unterschriebene „Protokoll zum Belegreifheizen des Estrichs“ – durch den Auftraggeber ausgehändigt – vorliegen.

Verlegung auf Fußbodenheizung:

Bei Verlegung auf Fußbodenheizung muss der Estrich nach DIN 18353 hergestellt sein. Beachten Sie bitte vor der Verlegung, dass die Fußbodenheizung entsprechend der DIN EN 1264 und DIN 4725 erstellt und belegreif geheizt wurde. Ein detailliertes Merkblatt fordern Sie bitte bei Ihrem Fachhändler an.

Pflege:

Eine ausführliche Anleitung entnehmen Sie bitte der Pflegefibel, die Ihr Fachhändler für Sie bereithält.

Parkett mit Versiegelung:

Trockenreinigung: In der Regel ist es ausreichend das Parkett mit einem Mopp, Harbesen oder Staubsauger trocken zu reinigen.

Feuchtreinigung/Pflege: Wir empfehlen die Feuchtreinigung je nach Verschmutzungsgrad regelmäßig mit in Wischwasser verdünntem Polish oder clean & green natural durchzuführen.

Intensivreinigung: Zur Beseitigung größerer Verschmutzungen kann eine Intensivreinigung Ihrer Bodenoberfläche regelmäßig mit Grundreiniger oder clean & green active vorgenommen werden. Nach jeder Grundreinigung ist eine Pflege mit Polish oder clean & green natural durchzuführen.

Parkett mit geölt-gewachster Oberfläche:

Erstpflge: Eine Erstpflge unmittelbar nach der Verlegung ist nicht erforderlich. Wir empfehlen Ihnen jedoch Ihren Boden insbesondere in den ersten acht Tagen nach der Verlegung schonend zu behandeln. Ist eine starke Beanspruchung des Bodens nicht vermeidbar, empfiehlt es sich, den Boden kurzfristig mit Kartonagen oder Wellpappe abzudecken. Die Abdeckung allerdings bitte nur so lange wie unbedingt notwendig auf dem Fußboden liegen lassen.

Trockenreinigung: In der Regel ist es ausreichend Parkett mit geölt-gewachster Oberfläche mit einem Mopp, Harbesen oder Staubsauger trocken zu reinigen.

Feuchtreinigung: Wir empfehlen die Feuchtreinigung je nach Verschmutzungsgrad mit in Wischwasser verdünntem Topfit oder clean & green natural durchzuführen.

Pflege: Parkett mit geölt-gewachster Oberfläche können Sie je nach Beanspruchung mit Ölbalsam oder clean & green aqua oil pflegen. Sie sollten die Pflege in jedem Fall dann durchführen, wenn aufgrund starker Beanspruchung sichtbare Beeinträchtigungen an Ihrem Boden auftreten.

Renovierung: Parkett mit geölt-gewachster Oberfläche kann problemlos partiell repariert werden. Kratzer, kleine Brandflecken und auch kleine Farbflecken können Sie mit Ölbalsam ausbessern.

Bitte beachten Sie: Stehendes Wasser auf der Oberfläche ist zu vermeiden, stets nur nebelfeucht mit einem fest ausgewringenen Lappen wischen. Dampfreinigungsgeräte sind nicht geeignet für die Parketreinigung.

Raumklimatische Bedingungen:

Für die Werterhaltung Ihres Parketts, aber auch für Ihr persönliches Wohlbefinden ist ein Wohnklima von ca. 50–60 % relativer Luftfeuchte bei einer Raumtemperatur von ca. 20° C ideal. Um die Luftfeuchtigkeit insbesondere während der Heizperiode konstant zu halten, empfehlen wir Ihnen den Einsatz eines Luftbefeuchters. So wird eine extreme Austrocknung des Bodens vermieden. Luftfeuchtergeräte sind bei Beginn der Heizperiode in Betrieb zu nehmen. Bei einem Unterschreiten der normalen Luftfeuchtwerte ist mit geringfügigen Fugen zu rechnen, die sich in der Regel nach der Heizperiode wieder schließen.

Wie Sie Ihren Boden zusätzlich schützen können:

Zur Werterhaltung Ihres Bodens ist es vorteilhaft, unter Stuhl- und Tischbeinen Möbelgleiter aus Teflon (PTFE) und im Eingangsbereich Fußabstreifer zu verwenden. Rollen unter Sesseln und Bürostühlen müssen der DIN 68131 entsprechen, es sind nur Belagsrollen Typ W (weich) zu verwenden. Als Unterlage für Sessel und Bürostühle empfehlen wir Polycarbonatmatten.

11/11 Entwicklungsbedingte, technische Änderungen vorbehalten.